

DATU ESTATISTIKOEN USTIAKETA, 2017  
Euskararen bilakaera Erandion

## AURKIBIDEA

<b>1. BILAKAERA HISTORIKOA ETA DEMOGRAFIKOA -----</b>	<b>3</b>
1.1 BIZTANLERIAREN BILAKAERA-----	4
1.2 MIGRAZIO MUGIMENDUAK-----	5
<b>2. EUSKARAREN EZAGUTZA ERANDION -----</b>	<b>7</b>
2.1. EUSKARAREN JAKITE MAILA -----	7
2.2. LEHEN-HIZKUNTZA-----	10
2.3. HIZKUNTZA-IBILBIDEEN BILAKAERA: BILA INDIZEA -----	12
2.4. JAKITE MAILA AUZOKA: HIZTUNEEN HIZKUNTZA BILAKAERA (2006) -----	14
2.5. UNIBERTSITATEZ KANPOKO HEZKUNTZA ARAUTUA: EREDU LINGUISTIKOEN BILAKAERA -----	15
2.6. ERANDIOKO EUSKALTEGIKO MATRIKULAZIO-BILAKAERA -----	16
2.7. ERANDIOKO LIBURUTEGIETAKO ESKURAPENEN ETA MAILEGUEN BILAKAERA	17
<b>3. ETXEKO HIZKUNTZA -----</b>	<b>18</b>
<b>4. HIZKUNTZA-ERABILERAREN KALE-NEURKETA: KALE-ERABILERA -----</b>	<b>21</b>
4.1. METODOLOGIA-----	21
4.2. ERABILERA ISOTROPIKOA-----	22
4.3. EMAITZA NAGUSIAK-----	23
<b>5. EUSKARAREN BERRESKURATZEAREN INGURUKO JARRERAK, ETA EZAGUTZA ETA ERABILERA JOERAK -----</b>	<b>24</b>
5.1. EUSKARAREKIKO JARRERA PERTSONALA -----	24
5.2. EZAGUTZA (2 URTE EDO GEHIAGOKO POPULAZIOA)-----	27
5.3. HIZKUNTZAREN ERABILERA ETXEAN -----	28
5.4. EUSKARAREN KALE-ERABILERAREN BILAKAERA (2011-2016)-----	30



# 1. BILAKAERA HISTORIKOA ETA DEMOGRAFIKOA

Udalerriko euskararen egoera estu lotzen da Ibaizabal itsasadarraren bilakaera historiko eta demografikoarekin. Geografiari dagokionean udalerrria Uribe Kosta eskualdean kokatzen bada ere, itsasadarrari erabat lotzen zaio bere garapen ekonomikoa.

Erandioko Elizatea Uribe merindadearen parte zen. 1340 urtean Barakaldoko San Vicente elizatea, zeinak gaur egun Barakaldo eta Alonsetegiri dagozkion lurrak barne-hartzen zituen. Gerora, XX. mendean, Bilbori anexionatu zitzaion Erandio, hiru fase ezberdinetan:

- 1924an Lutxana auzoko portua Bilbori atxiki zitzaion.
- 1940an gainerako lurrak Bilborekin anexionatu ziren, Asua izan ezik.
- 1966an gauzatu zen erabat anexioa, Asua barne-hartzearekin batera.

1982an, berriz, Erandio Bilbotik banatzeko erabakia hartu zen, eta erabakia 1983ko urtarrilaren 1ean gauzatu zen.

Erandioko jatorrizko gunea *Erandiogoikoa* da. Auzokideak izen berdineko auzoko Santa Maria elizatean elkartzen ziren. Elizateari 45 zenbakiko eserlekua eta bozka zegokion Gernikako Batzar Nagusietan.

Mendeetan zehar eta XIX. mendeko industrializazioa arte, horixe izan da udalerriko populazio gune nagusia. Bilboko itsasadarraren garapen industrialarekin batera eraiki zen Bilbo-Las Arenas burdinbidea, zeina 1887 urteko ekainean inauguratu zen. Azpiegitura horrek, Alzaga edo *Desierto* izenez ezagutzen den udalerraren beheko partearen garapena eragin zuen. Alzagako eremuak udalerriko erdigune izaten amaituko zuen.

Gune zaharrena *Erandiogoikoa* izenez ezaguna da gaur egun.

Garai berean sortzen zen Astrabuduko langile auzoa, itsasadarraren ertzetan, eta egun biztanle gehien dituen auzogunea da.



Gaur egun ondorengo biztanle guneek osatzen dute udalerrria:

- Alzaga (Desierto): 10.764 bizt.
- Arriaga: 559 bizt.
- Astrabudua: 10.509 bizt.
- Erandiogoikoa (La Campa de Erandio): 1.301 bizt.
- Goierri: 572 bizt
- Lutxana-Enekuri: 532 bizt.
- Asua-Lauroeta: 353 bizt.

## 1.1 BIZTANLERIAREN BILAKAERA

XIX. mendearen erdialdetik XX. mendearen amaiera arte biztanleriak goranzko bilakaera izan du. Iragan mendeko 70eko hamarkadaz gerora, ostera, biztanleria egonkortu egiten da.

<b>XX. mendearen erdialde arte</b>	
<b>Urtea</b>	<b>Biztanleria</b>
1860	1.678
1887	2.931
1900	6.385
1910	6.881
1920	10.045
1930	11.268
<b>XX. mendearen erdialdetik aurrera</b>	
<b>Urtea</b>	<b>Biztanleria</b>
1981	25.122
1986	24.465
1991	24.977
1996	23.613
2000	22.853
2001	22.422
2006	23.844
2011	24.175
2016	24.240

**Iturriak:** Instituto Nacional de Estadística (INE). Bizkaiako Herrialdeari buruzko estatistika aipamena; EUSTAT. Estadísticas de Población y Viviendas (Añamendi Eusko Enziklopedia aitatua)

## 1.2 MIGRAZIO MUGIMENDUAK

Bereziki, biztanleriaren migrazio mugimenduek eragin zituzten hazkunde horiek. Gaur egun, oraindik, udalerrian erroldatutako eta udalerrian bizi den biztanleriaren ehuneko handia udalerritik kanpo jaioa da.

<b>Biztanleriaren jaioterriak 2011</b>	
EAEn jaiotako biztanleria	16.464
Erandion jaiotako biztanleria	5.589
Bizkaiko beste udalerrietan jaiotako biztanleria	10.654
Arabako jaiotako biztanleria	90
Gipuzkoan jaiotako biztanleria	131
Estatuko beste herrialde batzuetan jaiotako biztanleria	5.642
Atzerrian jaiotako biztanleria	2.069
Erandioko biztanleria guztira.	24.175

**Iturria:** Eustat eta INE

Biztanleriaren bostena soilik jaio da udalerrian. Gaur egungo biztanleriaren ia herena Euskal Herriko lurraldeetatik kanpo jaio da.

Migrazio-mugimenduen garrantziaren adierazle argia dugu belaunaldi ezberdinen jaioterrien aldea. 65 urtetik gorako pertsonen belaunaldia (iragan mendeko 50eko eta 60ko hamarkadetako hazkunde handia eragin zuen belaunaldiko lagunen gehiengoa), euskal probintzietatik kanpo jaio da.

Jaioterria	<b>Jaioterria eta adina</b>			Guztira
	Adina			
	16 urte baino gutxiago	16-64	65 baino gehiago	
Euskal herrian	3.290	11.905	2.110	17.305
Estatu espainiarrean	30	3.365	2.190	5.225
Atzerrian	200	1.395	75	1.670
Guztira	3.520	16.305	4.375	24.200

**Iturria:** Eustat eta INE

Mugimendu demografiko hauek, noski, eragin nabaria izan dute euskara eta euskararen transmisioan.

Kultura jatorriak ere garrantzia izango du euskararen ezagutzari lotutako erabilgarritasunean, identifikazioan eta jarreran.

Gaur egun ere, migrazio mugimenduak dira demografia faktore nabarmenenak. Nahiz eta biztanle kopurua egonkortua egon, inguruko udalerrietan gertatzen den bezala, erroldan alta eta bajen mugimendu handia ikusten da; hau da, udalerriko sarrera eta irteeren mugimendu handia dago.

Udalerrira heldu edo udalerritik joan diren 14.042 pertsonen mugimendu erregistratu dira azken 6 urteotan. Gutxi gorabehera 7.000 lagun heldu dira eta beste horrenbeste joan. Hau

da, aztertu tartean, 14.000 pertsonak bizilekua aldatu dute eta 17.000 pertsona, berriz, bertan geratu dira.

<b>Erandioko migrazio mugimenduak 2010 – 2015</b>							
Jatorria edo helmuga	2010	2011	2012	2013	2014	2015	Guztira
Immigrazioa (Estatukoa edo beste herrialdeetako)	339	358	387	263	304	349	2.000
Emigrazioa (Estatura edo beste herrialdeetara)	403	310	365	357	313	306	2.054
Barne migrazioak: helmuga (Bizkaiko edo EAEko beste udalerrietatik)	843	791	833	781	874	803	4.925
Barne migrazioak: jatorria (Bizkaiko edo EAEko beste udalerrietara)	869	846	805	823	877	843	5.063

**Iturria:** Eustat eta INE

Alegia, udalerrian bizi diren eta jatorri immigrantea duten pertsonen proportzio eta kopurua mantendu arren, oraindik ere migrazio mugimendu handiak daude.

Migrazio mugimendu berri hauetan, ostera, aldaketa handi bat gertatu da. Hezkuntza sistema berriaren baldintzek belaunaldi berriek euskara ezagutzea ahalbidetzen dute. Ondorioz, etorri berriek euskararen ezagutza handiago dute, esaterako 50eko eta 70eko hamarkadetan etorritakoek baino.

<b>Hizkuntza-gaitasuna jaioterriaren arabera. Erandio, 2011 (%)</b>				
Jaioterria	Euskaldunak	Ia Euskaldunak	Erdaldunak	Guztira
Herrialdean bertan	33,8	35,2	31,0	100
EAEko beste herrialde baten	26,8	29,5	43,6	100
Espainiako Estatuko beste Autonomia Erkidegoetan	2,3	14,8	82,9	100
Espainiako Estatutik kanpo	13,2	20,0	66,8	100

**Iturria:** Eustat eta INE

## 2. EUSKARAREN EZAGUTZA ERANDION

Biztanleriaren hizkuntza-egoera ezagutzeko hizkuntza-erabilerari buruzko hainbat datu (errola datuak) eskura daude. Euskararen egungo egoeraren analisi honetan, ondorengo hiru aldagai hartuko dira aintzat: ezagutza, transmisioa eta erabilera.

### 2.1. EUSKARAREN JAKITE MAILA

Erandioko biztanleen hizkuntza historikoa euskara izan da. XIX. mendeko lehen hiru hamarkadetan, Añaibarrok hizkuntza bakarreko euskal hiztunen herrien zerrendan sartu zuen Erandio ("Geografía Histórica de la Lengua Vasca", Auñamendi, 1960, t. I, 44-60 orr.).

L. L. Bonapartek euskararen eragin lerroaren barnean sartu zuen Erandio 1863ko hizkuntzen mapan.

2011. urteko erroldetako galdetegietan jaso datuen arabera, gaur egun biztanleriaren % 25ek euskalduntzat jotzen du bere burua eta % 28,9ak bere burua "ia euskalduntzat" jotzen du.

Erroldak honela sailkatzen ditu herritarrak hizkuntza-gaitasunaren arabera:

- **Elebidunak/ euskaldunak:** euskara "ondo" ulertzen eta "ondo" hitz egiten dutenak, euren erantzunen arabera, betiere.
- **Elebidun hartzaileak / ia euskaldunak:** euskara "ondo" edo "nekez" ulertzen eta "nekez" hitz egiten dutenak.
- **Erdaldun elebakarrak:** euskara ulertzen ez dutenak eta hitz egiten ez dutenak.

<b>Hizkuntza-gaitasuna. Erandion, 2011 (&gt;2urte)</b>			
Elebidunak	Elebidun hartzaileak	Erdaldun elebakarrak	Guztira
5.706	6.778	10.957	23.441

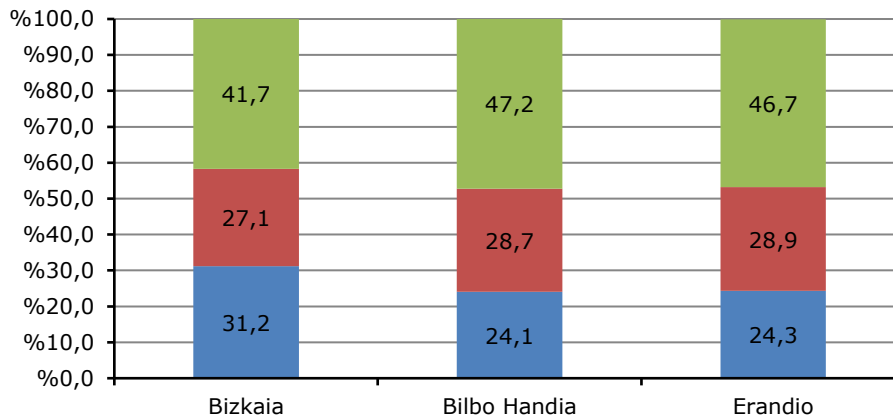
**Iturria:** 2011ko errolda

Zenbaki absolutuetan, eta bi urtetik gorako biztanleriari dagokionean, Erandioko 5.706 biztanle "elebidunak" dira (% 24,1) eta 6.778 "elebidun hartzaileak" (% 28,9). "Elebidunak" eta "elebidun" hartzaileen proportzio banaketa Bilbo Handiaren oso antzekoa da.



<b>Hizkuntza-gaitasuna, lurraldetan. 2011 (%)(&gt;2urte)</b>			
	Bizkaia	Bilbo Handia	Erandio
Elebidunak	31,2	24,1	24,3
Elebidun hartzaileak	27,1	28,7	28,9
Erdaldun elebakarrak	41,7	47,2	46,7
Guztira	100	100	100

**Iturria:** 2011ko errolda



Ezagutza belaunaldien artean ezberdina da. 5 urtetik gorako biztanleriari dagokionez, adinaren eta ezagutzaren araberrako ondorengo banaketa ikusten dugu.

<b>Hizkuntza-gaitasuna eta adina. 2011 (&gt;5urte)</b>							
Adina	Elebidunak		Elebidun hartzaileak		Erdaldun elebakarrak		Guztira
	Kopurua	%	Kopurua	%	Kopurua	%	
5-9	790	% 73	235	% 22	54	% 5	1.079
10-14	673	% 79	136	% 16	42	% 5	851
15-19	554	% 63	177	% 20	154	% 17	885
20-24	513	% 47	265	% 24	305	% 28	1.083
25-29	521	% 33	455	% 29	583	% 37	1.559
30-34	493	% 23	818	% 37	880	% 40	2.191
35-39	404	% 17	931	% 38	1.105	% 45	2.440
40-44	305	% 15	592	% 28	1.206	% 57	2.103
45-49	193	% 11	361	% 21	1.155	% 68	1.709
50-54	134	% 9	248	% 16	1.143	% 75	1.525
55-59	94	% 6	235	% 16	1.182	% 78	1.511
60-64	90	% 6	192	% 13	1.192	% 81	1.474
65-69	74	% 6	162	% 12	1.083	% 82	1.319
70-74	111	% 11	86	% 9	773	% 80	970
75-79	112	% 12	66	% 7	722	% 80	900
80-84	121	% 20	39	% 6	458	% 74	618
>=85	86	% 19	26	% 6	348	% 76	460
Guztira	5.268	% 23	5.024	% 22	12.385	% 55	22.677

**Iturria:** 2011ko errolda

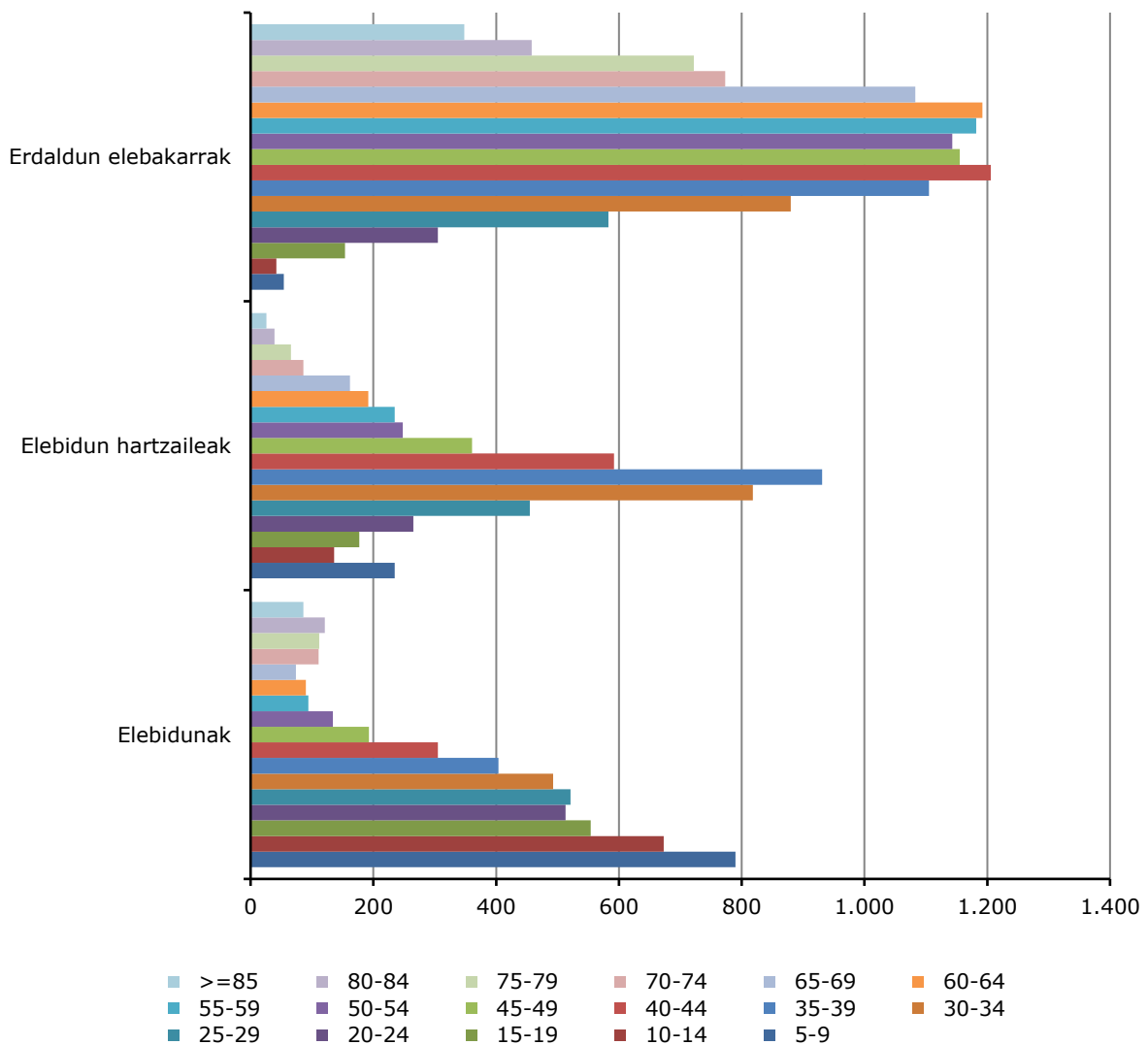
Batez ere, 30 urtetik beherako belaunaldiek osatzen dituzte belaunaldi elebidunenak. Adinean gora egin ahala, pertsona euskaldunen ehunekok nabarmen egin dute behera.

Baina salbuespen bat badago; izan ere, 70 urte baino gehiago duten pertsonen artean euskararen ehunekoek gora egin dute. Multzo hau udalerriko jatorrizko belaunaldiek, edo iragan mendeko 40ko hamarkadaren aurretik inguruko herrietako familia euskaldunetan jaiotako belaunaldiek osatzen dutela esan daiteke.

Ezagutzaren hiru perfilek agertzen dituzten adin piramideak oso ezberdinak dira. Zenbaki absolutuekin egindako ondorengo piramideetan, oinarritzko hiru ezaugarri ikus daitezke:

- Erdaldun elebakarrak kasik adin kategoria guztietan nabarmentzen dira, batez ere adin zaharrenean artean.
- 25 eta 40 urte bitarteko belaunaldian elebidun hartzaileek gora egin dute, eta kasik elebakarren pare jarriko dira.
- 30 urtetik beherakoetan dugu elebidun kopuru handiena.

Ondorengo grafikoan hizkuntza taldeen arteko profilen ezberdintasun handia ikus daiteke.



Azpimarratzekoa da elebidunen kopuru handiagoa 70 urtetik gorakoetan, eta adin tarte horretako pertsonen kopuruak beherantz egin du ondorengo belaunaldietan. Batez ere migrazioa da beherantzko joeraren arrazoia.

## 2.2. LEHEN-HIZKUNTZA

Adineko pertsonen artean euskararen ezagutza handiago izatea, euskarak izan duen presio historikoaren lekuko da; lehen-hizkuntzaren tasen datuak ikusiz ohartzen gara ezagutzak era progresiboan behera egin duela 70 urtetik gorako pertsonen belaunaldian eta areago adinak gora egin ahala.

Zer da lehen-hizkuntza: umetan, 3 urte bete arte, ikasten den lehenengo hizkuntza da.

Gure inguruan lau azpi-sailkapen daude: umetan euskara bakarrik ikasi zuten pertsonak, gaztelania bakarrik ikasi zutenak, euskara eta gaztelania ia aldi berean ikasi zituztenak eta, azkenik, euskara eta gaztelania ez den beste hizkuntzaren bat izan zutenak lehen-hizkuntza.

Gaur egun, bi hizkuntzak erabiltzen diren egoeretan gaztelania nagusi da.

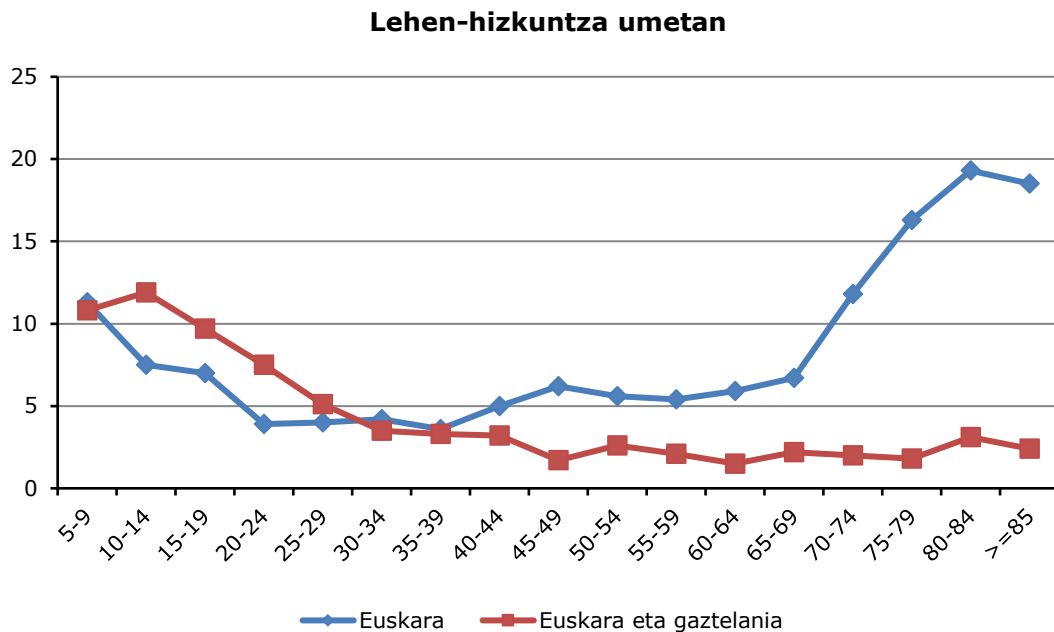
Lehen-hizkuntza Erandion					
	Euskara	Euskara eta gaztelania	Gaztelania	Besterik	Guztira
5-9	11,3	10,8	76,6	1,4	100
10-14	7,5	11,9	77,4	3,2	100
15-19	7,0	9,7	78,9	4,4	100
20-24	3,9	7,5	83,6	5,1	100
25-29	4,0	5,1	85,1	5,8	100
30-34	4,2	3,5	87,8	4,5	100
35-39	3,6	3,3	90,5	2,5	100
40-44	5,0	3,2	88,8	3,0	100
45-49	6,2	1,7	89,3	2,8	100
50-54	5,6	2,6	89,4	2,4	100
55-59	5,4	2,1	89,7	2,9	100
60-64	5,9	1,5	90,8	1,8	100
65-69	6,7	2,2	88,3	2,7	100
70-74	11,8	2,0	83,6	2,7	100
75-79	16,3	1,8	80,9	1,0	100
80-84	19,3	3,1	76,4	1,3	100
>=85	18,5	2,4	77,8	1,3	100
Guztira	6,8	4,0	86,1	3,0	100

**Iturria:** 2011ko errolda

Ondorengo aspektu esanguratsuak antzeman daitezke:

- Etxeko hizkuntza nagusia belaunaldi guztietan gaztelania da.
- 1.553 pertsonak (% 6,8) espazioarekin euskara izan dute lehen-hizkuntza eta 904 pertsonak (% 4), aldiz, bi hizkuntzak. Biztanleriaren % 10,8a osatzen dute.
- 20 urtetik beherako belaunaldietan lehen-hizkuntzaren tasak berreskuratzen hasten dira, baina oraindik 70 urtetik gorakoen datuetara hurbildu gabe.
- Soilik lehen-hizkuntza (euskara) eta bi hizkuntzen ezagutza tasak batuz kontsideratu daiteke 80 urtetik gorakoek (% 20 inguru) izan zuten familia transmisioaren maila berreskuratzen ari dela.
- Belaunaldi gazteetan eleanitzen ehunekoa handiagoa da euskara ezagutzen duten pertsonen kopurua baino; hau da, gehiago dira euskara ez den hizkuntza bat baino gehiago ezagutzen dituzten pertsonak, euskara ezagutzen dutenak baino.

- 5 eta 9 urte bitarteko belaunaldietan, datu berriekin frogatu beharko den joera aldaketa nabari daiteke. Lehen aldiz azken garaian, euskara etxeko hizkuntza bezala erabiltzeko hautua, hizkuntza bat baino gehiago erabiltzeko hautua baino handiago da. Bi hizkuntzen erabileraren datua ere bikoiztu egin da.



## 2.3. HIZKUNTZA-IBILBIDEEN BILAKAERA: BILA INDIZEA

Pertsona baten hizkuntza-ibilbidea, hau da, zein izan duen lehen-hizkuntza eta gaur egun zein euskara-maila duen aztertu nahi da .

Horretarako, lehen-hizkuntza eta hizkuntza-gaitasuna aldagaiak gurutzatzen dira, eta horren emaitzari BILA indizea esaten zaio.

Indize horren arabera:

- Elebidunak hiru multzotan banatzen dira izan duten lehen-hizkuntzaren arabera (euskaldun zaharrak, jatorrizko elebidunak eta euskaldun berriak)
  - Euskaldun zaharrak: lehen-hizkuntza euskara izan eta euskara "ondo" ulertu eta hitz egiten duten pertsonak.
  - Jatorrizko elebidunak: lehen-hizkuntza euskara eta gaztelania izan eta euskara "ondo" ulertu eta hitz egiten duten pertsonak.
  - Euskaldun berriak: lehen-hizkuntza gaztelania edo euskara ez den beste hizkuntza bat izan eta euskara "ondo" ulertu eta hitz egiten duten pertsonak.
- Elebidun hartzaileak, aldiz, bi multzotan banatzen dira:
  - Partzialki euskaldunduak: lehen-hizkuntza gaztelania edo euskara ez den beste hizkuntza bat izan eta euskara "nekez" hitz egiten dute, baina hitz egiten ez badute, "ondo" ulertu eta irakurtzen duten pertsonak.
  - Partzialki erdaldunduak: lehen hizkuntza euskara izan badute ere, edo euskara eta gaztelania, gaur egun euskara "nekez" hitz egiten dute, baina hitz egiten ez badute, "ondo" ulertu eta irakurtzen duten pertsonak.
- Erdaldun elebakarrak beste bi multzotan banatzen dira:
  - Guztiz erdaldunduak: lehen hizkuntza euskara izan badute ere, edo euskara eta gaztelania, gaur egun euskaraz ezer ez hitz egiteaz gain, ez dute "ondo" ulertzen, ezta irakurtzen ere.
  - Erdaldun zaharrak: lehen-hizkuntza gaztelania edo euskara ez den beste hizkuntza bat izan eta euskaraz ezer ez hitz egiteaz gain, ez dute "ondo" ulertzen, ezta irakurtzen ere.

Hizkuntza-ibilbideen bilakaera Erandion > 5 urte 2011							
Elebidunak		Elebidun hartzaileak			Erdaldun elebakarrak		Guztira
Euskaldun zaharrak	Jatorrizko elebidunak	Euskaldun berriak	Partzialki euskaldun berriak	Partzialki erdaldunduak	Guztiz erdaldunduak	Erdaldun zaharrak	
1.208	670	3.390	4.621	403	176	12.209	22.677
5,3	3,0	14,9	20,4	1,8	0,8	53,8	100

**Iturria:** 2011ko errolda

Gehiengoa, 5 urtetik gorako biztanleriaren % 53,8, "erdaldun zaharra" da; hau da, bere lehen-hizkuntza gaztelania da, eta gaur egun ez da euskaraz hitz egiteko edo ulertzeko gai. Horien artean, eta talde txikia bada ere (% 1), euskara ezagutzen zuten baina galdu duten pertsona taldea ere badago: "guztiz erdaldunduak".

Elebidun hartzaileen artean (% 22,2), talde nagusia "Partzialki euskaldun berriek" osatzen dute (% 20,4), eta jatorrizko gaztelania erabiltzaileen artean talde handiena ere bada. Lehen-hizkuntza gaztelania izanik, ez dira euskaraz aritzeko gai baina ulertzen dute. Egoera berean

aurkitzen dira "Partzialki erdaldunduak", jatorriz euskaldunak eta ez dutenak euskara erabat galdu; 400 lagunek osatzen dute taldea (% 1,8).

Elebidunen artean, euskaldun zaharrak ditugu, biztanleriaren % 5,3. Talde honen baitako kategoria nagusia euskaldun berriena litzateke, biztanleria osoaren % 14,9 baita. Euskaldun zaharren presentzia nabarmenagoa da 70 urtetik gorakoetan, eta gazteenen artean ere nabarmen agertzen zaigu.

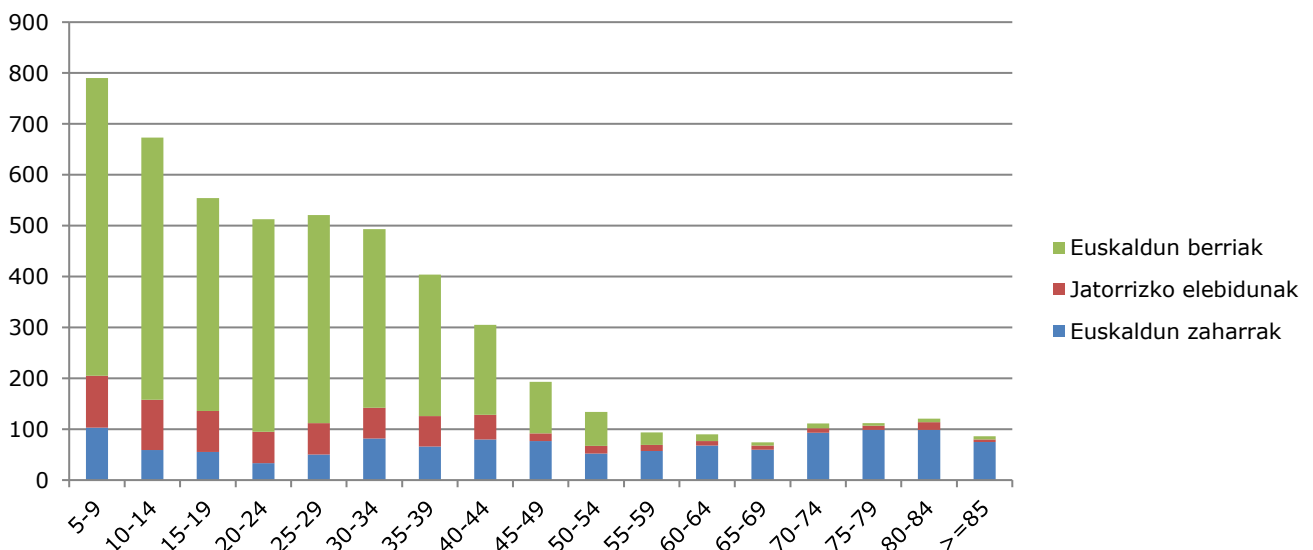
Adin taldeak	Hizkuntza-ibilbideen bilakaera eta adina Erandion 2011(%)							
	Euskaldun zaharrak	Jatorrizko elebidunak	Euskaldun berriak	Partzialki euskaldun berriak	Partzialki erdaldunduak	Guztiz erdaldunduak	Erdaldun zaharrak	Guztira
5-9	9,5	9,5	54,2	19,6	2,2	0,8	4,2	100
10-14	6,9	11,6	60,5	15,2	0,8	0,0	4,9	100
15-19	6,2	9,2	47,2	18,9	1,1	0,2	17,2	100
20-24	3,0	5,7	38,6	22,5	1,9	0,6	27,5	100
25-29	3,2	4,0	26,2	28,0	1,2	0,8	36,6	100
30-34	3,7	2,7	16,0	36,2	1,1	0,2	40,0	100
35-39	2,7	2,5	11,4	36,7	1,4	0,4	44,9	100
40-44	3,8	2,3	8,4	26,8	1,3	0,8	56,6	100
45-49	4,5	0,9	5,9	19,1	2,0	0,5	67,1	100
50-54	3,4	1,0	4,4	13,9	2,4	1,4	73,6	100
55-59	3,8	0,8	1,7	13,8	1,8	1,1	77,2	100
60-64	4,6	0,6	0,9	11,3	1,7	0,5	80,4	100
65-69	4,5	0,6	0,5	9,6	2,7	1,1	81,0	100
70-74	9,6	0,9	0,9	6,1	2,8	0,4	79,3	100
75-79	11,0	0,9	0,6	3,7	3,7	2,6	77,7	100
80-84	16,0	2,4	1,1	4,4	1,9	1,9	72,2	100
>=85	16,3	1,1	1,3	4,3	1,3	2,2	73,5	100
Guztira	5,3	3,0	14,9	20,4	1,8	0,8	53,8	100

**Iturria:** 2011ko errolda

Adin taldeei dagokionez, elebidunak diren pertsonen artean nabarmendu daiteke euskaldun berrien gorakada portzentajea eta zenbaki absolutuetan. Jatorrizko elebidunen kategoria ere hazi egin da, eta belaunaldi gazteenetan nabarmentzekoa da euskaldun zahar kategoriaren gorakadarako joera.

Ondoko grafikoan belaunaldi desberdinen artean dagoen biztanleria elebiduna osatzen dutenen zenbaki absolutuak ikus ditzakegu.

### Elebidunen hizkuntza bilakaera eta adina kopuruetan



## 2.4. JAKITE MAILA AUZOKA: HIZTUNEEN HIZKUNTZA BILAKAERA (2006)

Euskararen ezagutza maila herriko auzoetan desberdina da. Desberdintasunek auzoen ezaugarri historiko, urbano eta demografikoei erantzuten diete. Eskuragarri dauden auzokako datuak 2006koak dira.

Hizkuntza-ibilbideen bilakaera							
	Altzaga	Arriaga	Astrabudua	Erandio goikoa	Lutxana-Enekuri	Goierri	ERANDIO
Euskaldun zaharrak	3,5	12,7	2,5	23,2	2,0	46,7	5,6
Jatorrizko elebidunak	2,4	2,6	1,7	6,6	1,8	6,1	2,3
Euskaldun berriak	18,0	15,5	17,0	12,1	20,4	8,5	17,0
Elebidun guztiak	23,8	30,7	21,2	41,8	24,2	61,2	24,9
Partzialki euskaldun berriak	18,6	16,5	18,7	13,2	16,7	7,5	17,9
Partzialki erdaldunduak	1,7	4,5	1,4	10,1	1,6	4,4	2,1
Gutziz erdaldunduak	0,6	3,0	0,5	1,4	1,1	1,7	0,7
Erdaldun zaharrak	55,3	45,3	58,2	33,4	56,4	25,2	54,5
Guztira	100	100	100	100	100	100	100
Guztira	9.731	466	10.096	868	550	840	22.551

**Iturria:** 2006ko Errolda

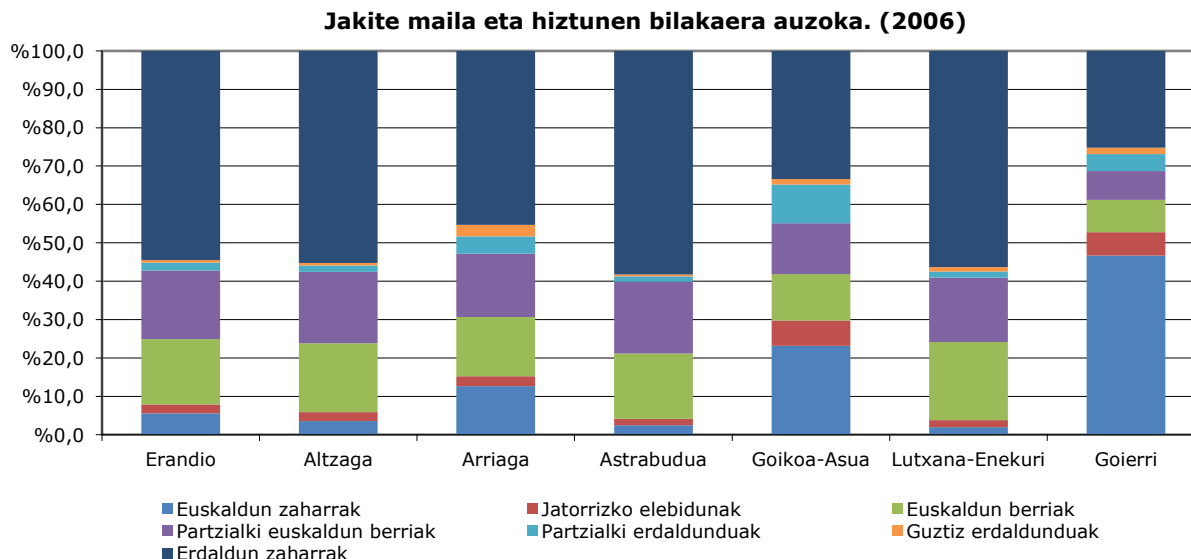
Ezagutza maila altuagatik nabarmentzen dira Goierri, eta Erandiogoikoa auzoak. Lehenak % 61,2 elebidun kopurua du, Erandiogoikoa, aldiz, % 41,8koa.

**Euskaldun zaharrak:** elebidun gehiago dagoen auzoetan, euskaldun zahar gehiago ere badago. Goierriko biztanleriaren % 46,7k euskara izan du lehen-hizkuntza. Erandiogoikoa, berriz, talde honen proportzioa % 23,2koa da.

**Jatorrizko elebidunak:** talde honetan daude 3 urte bete arte bi hizkuntzak izan dituzten pertsonak. Erandioko biztanleria osoaren baitan % 2,3 litzateke, eta bere pisu erlatibo handiena auzo elebidunenetan kokatzen da.

**Euskaldun berriak:** euskaldunen talde handiena da, eta auzo elebidunenetan kontzentratzen dira. Lutxana-Enekurin, kasu, biztanleriaren % 20,4 dira.

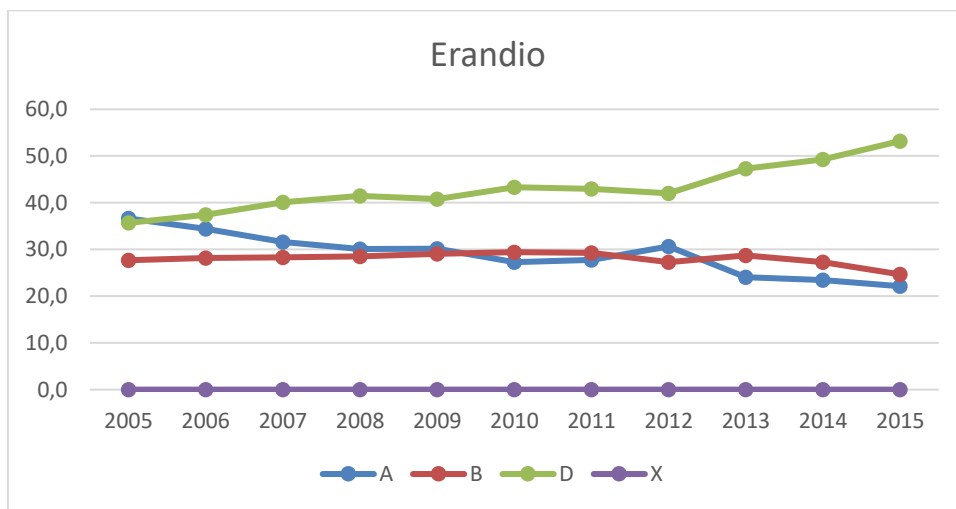
**Partzialki euskaldun berriak:** talde linguistiko honetako pertsonak euskaraz zerbait ulertzen dute. Talde handia osatzen dute eta biztanleria gehien duten auzoetan kontzentratzen dira.



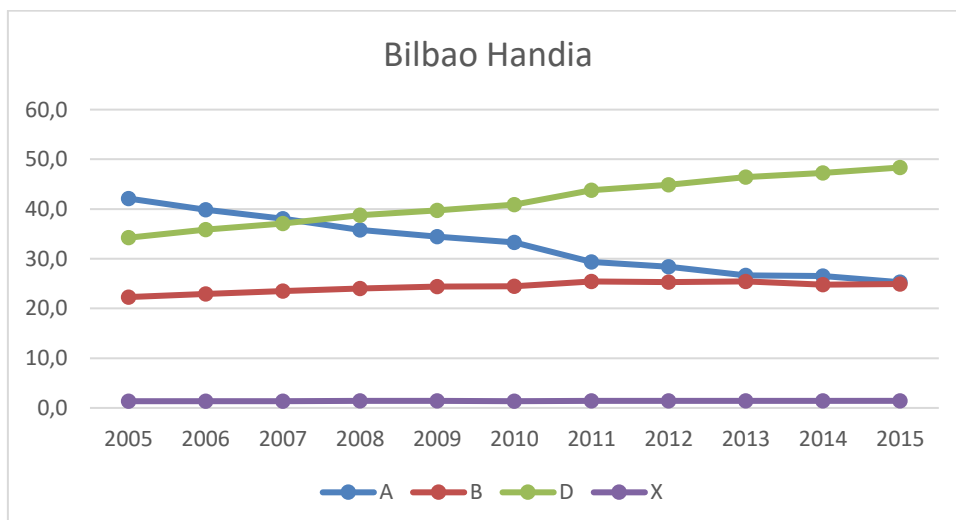
## 2.5. UNIBERTSITATEZ KANPOKO HEZKUNTZA ARAUTUA: EREDU LINGUISTIKOEN BILAKAERA

Eustat-ek argitaratzen dituen datuen arabera, 2015.urtean Erandion unibertsitatez kanpoko hezkuntza arautuan matrikulatutako erdia baino gehiago (% 53,2) D ereduan zeuden matrikulatuta, % 24,7 B ereduan eta gainerako % 22,1 A ereduan. Azken hamar urteetako bilakaerari erreparatuta, D ereduaren etengabeko hazkundea eta A eta B (neurri txikiagoan) eredu-tako matrikulazioen etengabeko beharakada nabarmendu genezake.

Antzeko joerak nabarmentzen dira Bilbo Handian zein Bizkaia mailako datuetan. D ereduaren pisua urtez-urte igotzen den neurrian, B ereduak bere ehunekoa mantentzen du eta A eredu beharantz doa.

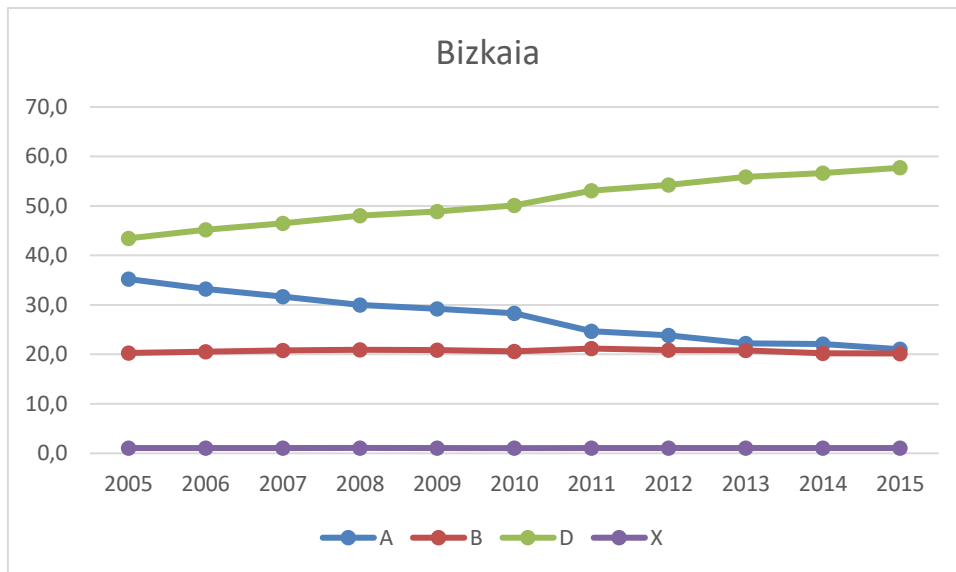


**Iturria:** Eustat



**Iturria:** Eustat

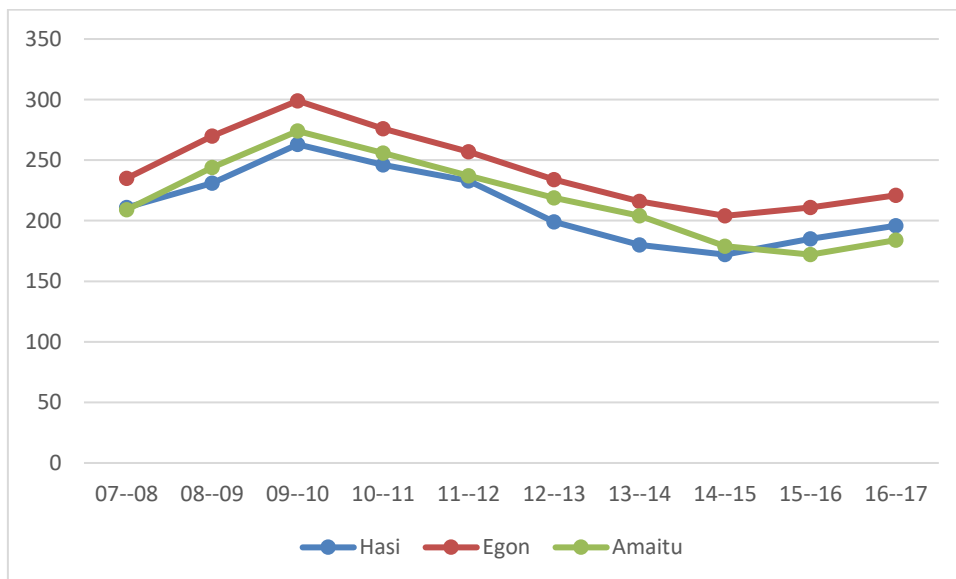




**Iturria:** Eustat

## 2.6. ERANDIOKO EUSKALTEGIKO MATRIKULAZIO-BILAKAERA

Azken ikasturteetako beherakadari buelta ematea lortu du Erandioko euskaltegiak. 2009-2010 ikasturtean jo zuen goia, euskaltegian 299 ikasle matriculatuta izan zituelarik eta handik aurrera etengabeko ikasle gutxitzea izan zuen. Azken ikasturtean, aldiz, 221 ikasle izan ditu guztira.

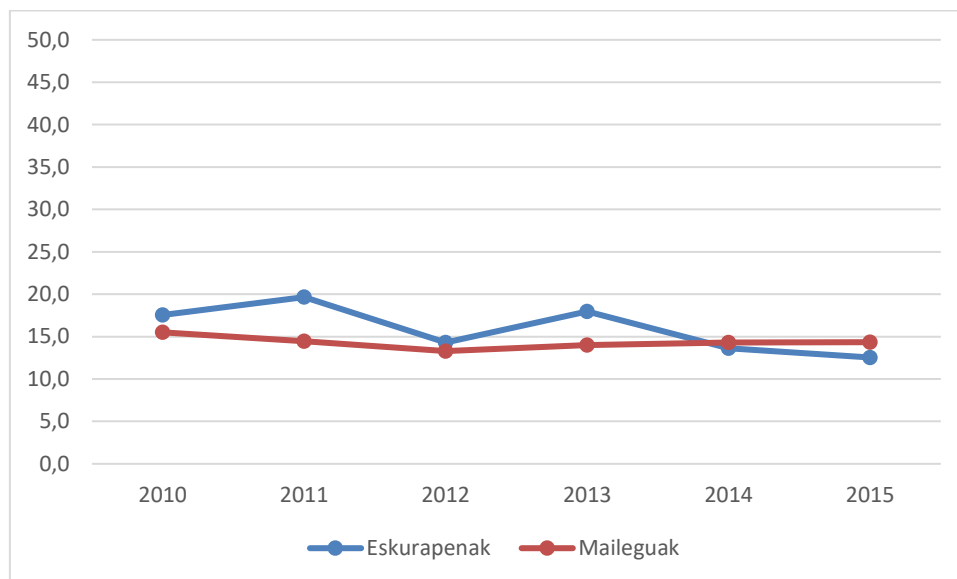


**Iturria:** Erandioko Udala

## 2.7. ERANDIOKO LIBURUTEGIETAKO ESKURAPENEN ETA MAILEGUEN BILAKAERA

Altzaga eta Astrabuduko liburategietako datuak aztertuta, esan genezake liburategiek egiten dituzten euskarazko eskurapenek (urtero liburategiko bilduman sartzen diren dokumentu edo euskarriak) zertxobait behera egin dutela ehunekotan. 2010.urtean eskurapen guztien % 17,5a ziren eta 2015ean % 12,5a.

Liburutegian herritarrek egiten dituzten euskarazko maileguak nahiko egonkor mantendu dira % 14-15aren inguruan. Azpimarratzekoa da azken bi urtetan mailegu gehiago egin direla euskaraz herritarrek, liburategiko euskarazko eskurapenak baino.



**Iturria:** Erandioko Udala

### 3. ETXEKO HIZKUNTZA

Etxeko hizkuntza, hau da, etxean gehienetan hitz egiten den hizkuntza zein den neurtzerakoan, lehen-hizkuntzarako aztertutako erantzun berberak aztertzen dira: euskara, gaztelania, biak edo besteren bat.

5 urtetik gorako herritarren artean, euskara etheen % 3,4ean da hizkuntza nagusia eta beste % 4,4ean hizkuntza partekatua.

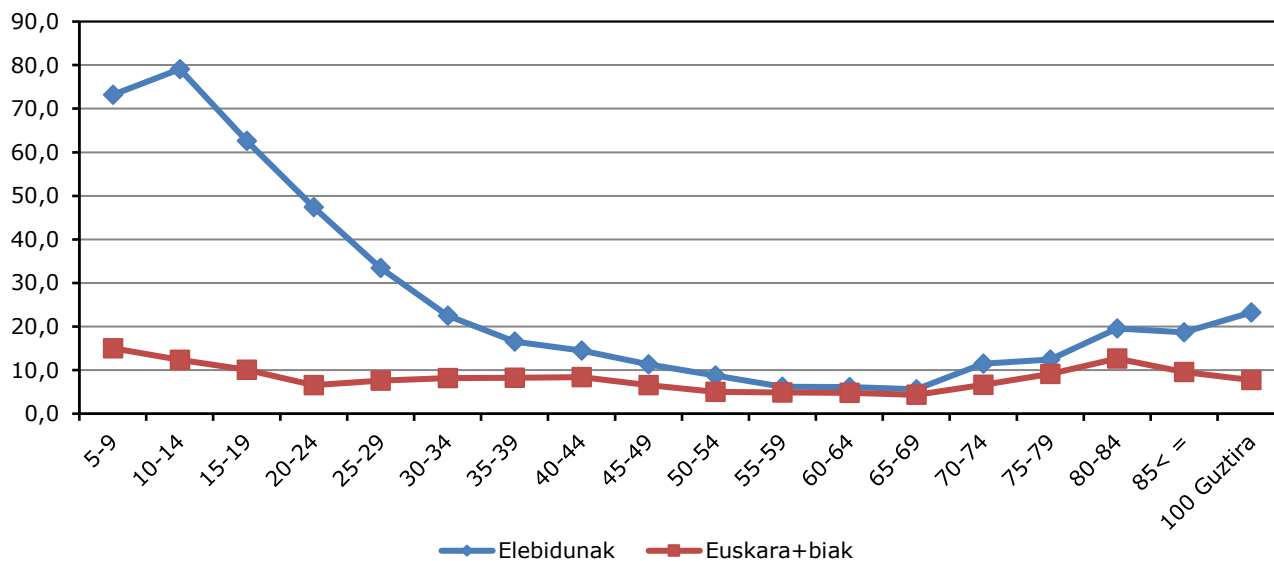
Adin txikiko haur edo gaztetxoak dituzten etxeetan euskararen ehunekoak altuagoak dira. Gauza bera gertatzen da 70 urtetik gorako herritarrak dituzten etxeetan.

Adina	Etxeko hizkuntza 2011 (>5 urte)					Elebidunak
	Euskara	Gaztelania	Biak	Besterik	Guztira	
5-9	8,1	84,4	15,0	0,6	100,0	73,2
10-14	7,5	86,1	12,3	1,5	100,0	79,1
15-19	6,9	86,7	10,1	3,3	100,0	62,6
20-24	3,9	89,9	6,6	3,5	100,0	47,4
25-29	4,5	89,1	7,6	3,3	100,0	33,4
30-34	4,0	88,8	8,2	3,0	100,0	22,5
35-39	5,2	90,0	8,3	1,7	100,0	16,6
40-44	5,8	89,7	8,4	1,9	100,0	14,5
45-49	3,4	92,0	6,6	1,5	100,0	11,3
50-54	3,1	94,0	5,0	1,0	100,0	8,8
55-59	2,5	94,2	4,8	0,9	100,0	6,2
60-64	2,2	94,4	4,8	0,8	100,0	6,1
65-69	2,4	94,7	4,3	1,0	100,0	5,6
70-74	2,6	92,5	6,6	0,9	100,0	11,4
75-79	4,6	90,7	9,1	0,2	100,0	12,4
80-84	5,7	87,2	12,6	0,2	100,0	19,6
>=85	4,3	90,2	9,6	0,2	100,0	18,7
Guztira	4,4	90,6	7,8	1,7	100,0	23,2

**Iturria:** 2011ko Errolda

Ondorengo grafikoan euskararen ezagutza eta etxeko erabilera adin-tarteka alderatzen dira. Ezagutzaren eta erabileraren arteko erlazioa badago. Euskara gehien ezagutzen duten adin-tarteetan erabilera altuagoa den arren, erlazioa oso ahula da gurasoak elebidunak ez direlako. Gauzak horrela, adibidez, 10 eta 14 urte bitarteko herritarren artean % 79,1 elebiduna da, baina erabilera % 12,3koa da.

20 urtetik beherako erandioztarren artean euskararen ezagutza asko handitu dela ematen duen arren, igoera hori oso ahula da etxeko erabileran.

**Adina eta etxeke erabilera. Ezagutzarekin alderatuta**

**Iturria:** 2011ko Errolda

Adin-tarte ezberdinetan euskararen ezagutza goraka doan neurrian, ezagutzaren eta erabileraren arteko distantzia geroz eta handiagoa da. Distantzia horren atzean dauden arrazoiak era askotakoak izan daitezke: etxean bizi diren gainerako pertsonen euskara ez ezagutzea, hizkuntza ohiturak, hizkuntza gaitasuna, edota familiatik kanpo ematen den giro edo testuinguru soziolinguistikoa.

Hizkuntzaren azpi-erabilera hau ez da Erandion soilik gertatzen den fenomeno bat. Ondorengo koadroan agertzen da Bizkaia edota Bilbo Handiarekiko alderaketa.

<b>Etxeko hizkuntza (euskara edo gaztelania/euskara) lurralde eta adinaren arabera. Erandio, 2011 (%).</b>			
Adina	Lurraldea		
	Erandio	Bilbo Handia	Bizkaia
2-14 urte	8,3	8	13,2
15-34 urte	3,4	3,7	8,5
35-64 urte	2,7	2,7	8
>64 urte	4	2,3	9,6

**Iturria:** Euskararen Datu Basea

2011ko datuen arabera, 16 urtetik gorako erandioztarren ia hamarretik bik (% 19) ezagutzen du euskara eta etheen % 7an hitz egiten dute (hizkuntza nagusi bezala edo gaztelaniarekin batera). Alegia, euskaldunen hamarretik lauk baino gutxiagok (% 38) erabiltzen du etxean, Bizkaiko ehunekoaren zertxobait azpitik.

Guraso belaunaldi berriek euskararen ezagutza handiagoa duten neurrian, erabilerarako baldintzak hobetuko dira, nahiz eta, ezagutza ez den nahikoa.

Eusko Jaurlaritzak Bizkaian egindako inkesta soziolinguistikoak dionez, herrialdean adin nagusiko euskaldunen artean % 41,9k euskara (edo biak) erabiltzen du etxean. Ehuneko hori % 77,8ra igotzen da seme-alabekin hitz egiterako orduan.

**EAEko biztanle elebidunen artean (>=16 urte) euskara erdara bezain beste edo gehiago erabiltzea, erabilera-eremuaren eta lurralde historikoaren arabera (%)  
2016**

	ARABA	BIZKAIA	GIPUZKOA
Etxean	27,1	41,9	68,2
Seme-alabekin	65,6	77,9	89,3

**Iturria:** Eusko Jaurlaritza. Hezkuntza, Hizkuntza Politika eta Kultura saila. Inkesta soziolinguistikoa

Azpimarratu behar da euskararen erabilera ez dela beti ezagutzaren eskutik joan. Esaterako, 1991 eta 1996. urteen artean erabilerak behera egin zuen, etxean euskaraz egiten zuten adinekoen galeraren ondorioz.

**Etxeko hizkuntzaren bilakaera. Erandio, 1991 » 2011 (%)**

Urtea	1991	1996	2001	2006	2011
Euskara	3,7	2,9	3	3,1	3,8
Erdara	90,3	90,5	91,9	91,1	90,0
Biak	5,6	6,3	4,8	4,8	4,6
Beste batzuk	0,4	0,3	0,3	1,0	1,0
Guztira	100,0	100,0	100,0	100,0	100,0

**Iturria:** Euskararen Datu Basea

## 4. HIZKUNTZA-ERABILERAREN KALE-NEURKETA: KALE-ERABILERA

Azterlana egiteko baliagarria den beste datu garrantzitsu bat hizkuntzaren kale-erabilerarena da. 2011. urtean egin zen lehen neurketa eta 2016an azkena, biak Soziolinguistika Klusterrak eginak.

### 4.1. METODOLOGIA

Kale-erabileran erabilitako metodologia behaketa zuzena da; neurketa egiteaz arduratzen diren pertsonak kalean entzuten dituzten elkarrizketak zein hizkuntzetan egiten diren neurtzen dute, inolako galderarik egin gabe edo parte hartu gabe. Modu horretan, hiztunek, behatuak direla jakin gabe, hizkuntza modu naturalean erabiltzen dute eta erabilera hori azterlanerako gordetzen da.

#### Ibilbideak:

Landa lana bera, aurretik neurketaren ibilbideak eta ordutegiak identifikatuta egiten da. Inguru sozial ezberdinetako zonalde trantsitatu eta adierazgarrienak aukeratzen dira.

Erandioren kasuan, honako ibilbideak hautatu ziren:

- **1. Ibilbidea. Altzaga:** Kiroldegi ingurua eta Europa Plaza (Ramon Rubial kalea), Desanexio kalea (parkea + Bekoa ikastetxe ingurua), Obieta, Santi Brouard Plaza, Irailaren 23ko plaza, Ibarra kaletik Jado kalea, Geltokia etorbidea eta ondoko plaza, eta Tartanga kalea (aparkaleku ingurura arte).
- **2. Ibilbidea. Astrabudua:** Iturribengoa (osasan etxe ingurua), Meso, Oleaga, Atxutegi, Consulado de Bilbao, Karl Marx, Josu Murueta plaza, Etxegorri, Lubarri, Mendiguren plaza
- **3. Ibilbidea. Erandiogoikoa:** Euskadi plaza, J. A. Agirre eta Lekube Plaza, Erandiogoikoa-Elordui Bidea, etxebizitza berrien ondoko landa (parkea, saskibaloizelaia, zelaiak...), Avanzada etorbidea Batzokiraino, Elexalde auzoa (gizarte etxe berria, hartzaindegia...).

<b>Altzaga</b>	Irailak 21, asteazkena	18:00 – 20:00
	Irailak 24, larunbata	11:00-13:00 / 18:00-20:00
<b>Astrabudua</b>	Irailak 28, asteazkena	18:00-20:00
	Urriak 1, larunbata	11:00-13:00 / 18:00-20:00
<b>Erandiogoikoa</b>	Urriak 19, asteazkena	18:00-20:00
	Urriak 22, larunbata	11:00-13:00 / 18:00-20:00
<b>NEURKETAN IGAROTAKO ORDUAK: 18 orduko neurketa</b>		

- LAGINA: 2.325 elkarrizketa, 7.067 hiztun.
- **AKATS-TARTEAREN KALKULUA: ±% 1,74koa** elkarrizketen lagin osoarentzat, % 95ko konfiantza mailan,

## 4.2. ERABILERA ISOTROPIKOA

Konzeptu honekin erabilera errearen eta espero zitekeen erabileraren (erabilera isotropikoaren) arteko alderaketa kalkulatu da; bata, erabilera erreala, Kale-Neurketan jasotako emaitza da, eta bestea eredu matematikoa aplikatu ondoren lortutakoa

Horretarako euskararen ezagutza-mailaren arabera espero zitekeen erabilera kalkulatu da, hau da, ezagutza hainbestekoa izanik (gure kasuan % 24,3) aztertzen da zenbatetan den posible bikotekako, hirukotekako, eta laukotekako elkarrizketetan euskaraz hitz egitea.

Horrela, gure hipotesian euskaldunak euskaldunekin elkartzen direnean BETI euskaraz mintzatuko direla suposatuko dugu; beraz, egoera baikorrena izango dugu abiapuntu.

$$P_B = m_B (w_2 e_x^2 + w_3 e_x^3 + w_4 e_x^4)$$

$P_B$  = euskararen erabilera maila

$m_B$  = euskararekiko leialtasuna

$e_x$  = elebidunen proportzioa

$w_2$  = bikoteen pisua

$w_3$  = hirukoteen pisua

$w_4$  = laukoteen pisua

$$P_B = 1,0 * (0,60 * 0,243^2 + 0,22 * 0,243^3 + 0,18 * 0,243^4) = 0,039 = \% 3,9$$

### 4.3. EMAITZA NAGUSIAK

Neurketa	Kop.	(%)
Euskaraz	138	2,0
Gaztelaniaz	6.921	97,9
Beste hizkuntzetan	8	0,1
<b>GUZTIRA</b>	<b>7.167</b>	<b>100</b>

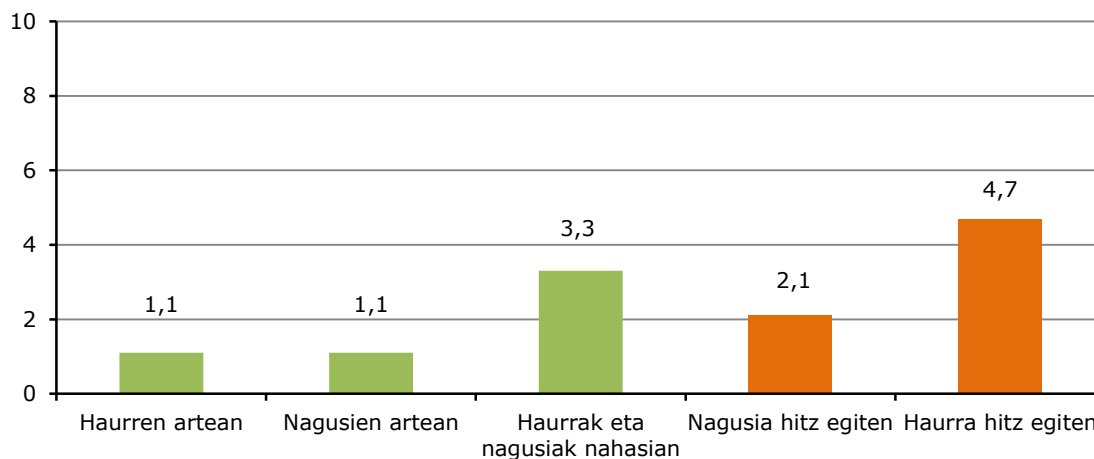
Alderaketa : euskarazko hizkuntza-gaitasuna, erabilera isotropikoa eta euskararen kale-erabilera erreala	(%)
Hizkuntza-gaitasuna 2011 (euskaldunen ehunekoa)	24,3
Erabilera erreala 2016	2,0
Espero daitekeen erabilera 2011 (kalkulua)	3,9

**Zonalde eta auzo ezberdinak** kontutan hartu behar izaten dira. Neurketa hiru zonalde edo auzunetan osatu zen, eta euskaldunen proportzio oso ezberdina erakutsi zuten.

<b>Euskararen kale-erabilera, zonaldearen arabera. Erandio, 2016 (euskaraz, %)</b>			
Hizkuntza	Auzoak		
	Altzaga	Astrabudua	Erandiogoikoa
Euskaraz	1,4	0,5	10,2
Gaztelaniaz	98,3	99,5	89,8
Beste hizkuntzetan	0,3	0,0	0,0
<b>GUZTIRA</b>	<b>100,0</b>	<b>100,0</b>	<b>100,0</b>
Oinarria (behatutako solaskideak)	2.984	3.309	774

**Tipologien arteko ezberdintasunak:** neurketaren beste ezaugarri batek taldeen konposizioan jartzen du arreta. Kasu batzuetan, esaterako adineko herritarrak haurrekin hitz egiten dutenean, euskararen erabilera erreala "erabilera isotropiko"aren gainetik dago.

**Neurketak Euskaraz 2011**





## 5. EUSKARAREN BERRESKURATZEAREN INGURUKO JARRERAK, ZAGUTZA ETA ERABILERA JOERAK

Atal honen bitartez euskararen inguruan dauden jarrerak eta hizkuntzaren ezagutza eta erabilera joerak deskribatzen dira.

### 5.1. EUSKARAREKIKO JARRERA PERTSONALA

Kontuan hartu beharreko lehen datua euskararekiko interes orokorra da. Ez dago zehazki Erandioko herritarren inguruko daturik, baina badaude Bizkaiari buruzko datuak, Erandiora estrapolatu daitezkeenak.

Horretarako erabil daitezke euskararekiko jarreraren inguruko datuak, herrialdeka, zonalde linguistikoka edota pertsonen hizkuntza-gaitasunaren arabera.

Euskararekiko interesari dagokionez, Bizkaiko datuak EAEko datu orokorren oso antzerakoak dira. 16 urtetik gorako herritarren % 38k "interes oso handia" duela adierazten du eta beste % 28k "nahiko interes", hau da, herritarren bi herenek (% 66) euskararekiko interes positiboa azaltzen du.

<b>Orokorrean, nolakoa da euskararekiko duzun interesa?</b>				
Lurraldea	Araba	Bizkaia	Gipuzkoa	GUZTIRA
Oso handia	31,0	38,0	45,0	39,0
Nahikoa handia	33,0	28,0	33,0	30,0
Erdipurdikoa	13,0	14,0	10,0	13,0
Nahiko txikia	10,0	9,0	8,0	9,0
Ez dut batere interesik	11,0	9,0	4,0	8,0
Ez daki-Ez du erantzun	2,0	1,0	1,0	1,0
Ehuneko bertikalak	100,0	100,0	100,0	100,0
n (absolutu haztatu gabeak)	(500)	(960)	(700)	(2.160)

**Iturria:** Eusko Jaurlaritza. **Euskara. Jarrerak eta iritziak (Landa lana: 2014/12/17-18)**

Bizkaian antzematen den egoera Araba eta Gipuzkoaren erdibidekoa dela esan daiteke, azken honetan euskararekiko interes altuena ikusten delarik.

Hizkuntzarekiko interesean eragin handia du hizkuntzaren beraren gertutasunak, alegia, herritarrak bizi diren zonalde linguistikoak garrantzia handia du. Inkesta soziolinguistikoak 4 tipologia erabili ohi ditu:

- Gune soziolinguistikoa 1: gune honetako elebidun portzentajea  $\leq$  % 20
- Gune soziolinguistikoa 2: elebidun portzentajea % 20-% 49,9)
- Gune soziolinguistikoa 3. elebidun portzentajea % 50-% 79,9
- Gune soziolinguistikoa 4. elebidun portzentajea  $\geq$  % 80.

Erandioztarren euskara gaitasuna % 23,4koa dela ikusita, udalerrria bigarren zonalde linguistikoan kokatuko litzateke. Zonalde horretan antzematen diren ehunekoak, orokorrean Bizkaikoen oso antzekoak dira.

<b>Orokorrean, nolakoa da euskararekiko duzun interesa?</b>				
Gune soziolinguistikoa	1	2	3	4
Oso handia	32,0	36,0	49,0	59,0
Nahikoa handia	24,0	30,0	35,0	34,0
Erdipurdikoa	14,0	14,0	8,0	7,0
Nahiko txikia	14,0	9,0	6,0	0,0
Ez dut batere interesik	13,0	9,0	3,0	0,0
Ez daki-Ez du erantzun	1,0	1,0	0,0	0,0
Ehuneko bertikalak	100,0	100,0	100,0	100,0
n (absolutu haztatu gabeak)	(205)	(1408)	(467)	(77)

**Iturria:** Eusko Jaurlaritzaren Euskara. Jarrerak eta iritziak (Landa lana: 2014/12/17-18)

Zonalde guztietan euskararekiko interes positiboa nagusi da. Bigarren gune soziolinguistikoan aurkitzen da Erandio, eta eremu honetan, esaterako, herritarren % 66k euskararekiko interes oso handia edo nahikoa handia adierazten du. Hortaz, hizkuntza-gaitasunaren eragina nabarmena da herritarrek hizkuntza horrekiko erakusten duten interesean.

<b>Orokorrean, nolakoa da euskararekiko duzun interesa?</b>			
Hizkuntza-gaitasuna	Elebiduna	Elebidun hartzailea	Erdalduna
Oso handia	60,0	39,0	26,0
Nahikoa handia	34,0	37,0	26,0
Erdipurdikoa	5,0	19,0	16,0
Nahiko txikia	1,0	3,0	16,0
Ez dut batere interesik	0,0	2,0	14,0
Ez dakite-Ez du erantzun	0,0	0,0	2,0
Ehuneko bertikalak	100,0	100,0	100,0
n (absolutu haztatu gabeak)	(1.010)	(284)	(866)

**Iturria:** Eusko Jaurlaritzaren Euskara. Jarrerak eta iritziak (Landa lana: 2014/12/17-18)

Erdaldunen zati handi batek, ia erdiak (% 48), euskararekiko interes erdipurdikoa, txikia edo zuzenean interesik ez duela adierazten du.

Euskararen erabileraren sustapenez galdetuta, jarrera orokorrean positiboa da. Bizkaiko ehunekoak EAEkoen oso antzerakoak dira. Bizkaitarren bostetik batek (% 21,6) oso aldeko jarrera du eta beste bostetik bik (% 40,6) aldeko jarrera, hau da, guztira % 62,2k aldekotasuna adierazten du. Herritarren laurden batek baino gehiagok (% 27,2) jarrera indiferentea du eta gainerako % 10,6k (8,8+1,8) kontrako jarrera. Datuok, seguruenik, Erandiora estrapola genitzake.

<b>EAEen euskararen erabileraren sustapenarekiko jarrera (&gt;= 16 urte), lurralde historikoari jarraiki. 2016</b>				
	EAE	Araba	Bizkaia	Gipuzkoa
Oso aldekoa	23,2	16,3	21,6	29,0
Aldekoa	41,8	37,1	40,6	45,7
Ez aldekoa ez kontrakoa	25,8	32,7	27,2	20,4
Kontrakoa	7,3	9,7	8,8	3,9
Oso kontrakoa	1,9	4,2	1,8	1,1
Guztira	100,0	100,0	100,0	100,0

**Iturria:** Eusko Jaurlaritza. Hezkuntza, Hizkuntza-Politika eta Kultura Saila. Inkesta soziolinguistikoa

Jarrerren inguruko datu hauek erakusten dute jendarteko sektore handi batek ez duela partekatzen gehiengoaren euskararekiko sinpatia sentimendu hori, ez eta euskararen berreskurapenaren aldeko babesa ere.

## 5.2. EZAGUTZA (2 URTE EDO GEHIAGOKO POPULAZIOA)

Azken belaunaldietan euskara dakiten pertsonen kopurua progresiboki handitu da Erandion. Igoera euskaldunen artean zein ia euskaldunen artean gertatu da.

Euskaldun kopuruaren igoera hau belaunaldi berrien etorrerak azaltzen du. Halere, aldi berean, belaunaldi zaharren galera gertatzen ari da, betiko euskaldun zaharrena, alfabetatu gabeak izan arren beren lehen-hizkuntza euskara zutenena.

	1996	2001	2006	2011
<b>Euskaldunak</b>	<b>4.388</b>	<b>3.897</b>	<b>5.778</b>	<b>5.706</b>
Euskaldunak. Alfabetizatuak	3.344	2.934	4.645	4.619
Euskaldunak. Partzialki alfabetizatuak	540	748	922	709
Euskaldunak. Alfabetizatu gabeak	504	215	211	378
<b>Ia euskaldunak</b>	<b>5.142</b>	<b>6.211</b>	<b>5.887</b>	<b>6.778</b>
Ia euskaldunak. Alfabetizatuak	3.732	4.300	3.859	4.441
Ia euskaldunak. Partzialki alfabetizatuak	613	711	892	731
Ia euskaldunak. Alfabetizatu gabeak	797	1200	1136	1606
<b>Erdaldunak</b>	<b>13.734</b>	<b>11.846</b>	<b>11.519</b>	<b>10.957</b>
Guztiak	23.264	21.954	23.184	23.441

**Iturria:** Eustat 2017

Erandioko euskararen berreskurapen tasak paraleloki doaz Nerbioi ibaiaren inguruko beste udalerriekin batera. Eustaten datuen arabera, 2006. urtera arte pauso kualitatibo garrantzitsuak eman ziren euskararen ezagutza mailan. 2006 eta 2011. urteen artean, ordea, ezagutzaren igoera horretan geldialdi bat egon zen, bai Erandion, baita Bilbo Handia eta Bizkaian ere.

% Euskaldunak lurraldeka			
Urtea	Bilbo Handia	Bizkaia	Erandio
1991	10,4	18,9	12,7
1996	15,4	23,7	18,9
2001	16,7	25	17,8
2006	24,5	31,3	24,9
2011	24,1	31,2	24,3

**Iturria:** Erroldak. Euskararen Datu Basea. Datu Soziolinguistikoak

1991 eta 2011. urteen artean bikoiztu egin da euskara ezagutzen dutenen ehunekoa Erandion. Ezagutza hori adin-tarteka aztertuta, igoerarik handiena belaunaldi gazteetan ematen da. Herritar helduen artean ezagutza mantendu egin da, eta 65 urtetik gorakoen artean beherakada egon da.

% Biztanle elebidunak eta adina				
Urtea	2-14 urte	15-34 urte	35-64 urte	>64 urte
1986	9,1	10	12,5	31,9
1991	16,8	10	9,8	26
1996	40,1	18,8	10,4	23,9
2001	49,0	21,3	7,5	17,9
2006	56,5	37,8	11,6	16,5
2011	70,6	36,4	11,3	11,8

**Iturria:** Erroldak. Euskararen Datu Basea. Datu Soziolinguistikoak

### 5.3. HIZKUNTZAREN ERABILERA ETXEAN

1991 eta 2011. urteen artean mantendu egin zen etxean euskaraz egiten duten etxeen kopurua. Estatistikek beherakada nabarmena erakusten dute 1991 eta 1996. urteen artean; aldiz, ondorengo urteetan adierazle horren berreskurapen progresibo bat antzematen da. Epealdi osoa kontutan hartzen badugu, 1991tik 2011ra euskararen etxeko erabilerak hamarren bat egin du gora.

Laburbilduz, hogeitaz urtean euskararen ezagutzak 12 puntu gora egin duen arren, etxeko erabilera mantendu egin da.

<b>Etxean gehien hitz egiten den hizkuntza (euskara)</b>					
Adina	Urtea				
	1991	1996	2001	2006	2011
2-14 urte	2,0	2,0	3,1	4,8	8,3
15-34 urte	2,1	2,0	1,9	2,8	3,4
35-64 urte	3,7	2,3	2,3	1,9	2,7
>64 urte	11,9	8,4	7,7	5,8	4,0
Guztira	3,7	2,9	3,0	3,1	3,8

**Iturria:** Erroldak. Euskararen Datu Basea. Datu Soziolinguistikoak

64 urtetik gorako herritarrak bizi diren etxeetan egon zen beherakadarik handiena euskararen erabileran. Beherakada zertxobait txikiagoa izan arren, 35 eta 64 urte bitartekoak bizi diren etxeetan ere antzeman zen.

Ondorengo taulan etxean euskara soilik edo euskara eta gaztelania erabiltzen duten etxeak elkartu ditugu. Bilakaeraren emaitzak antzekoak dira.

<b>Etxean gehien hitz egiten den hizkuntza (euskara edo biak)</b>					
Adina	Urtea				
	1991	1996	2001	2006	2011
2-14 urte	8,6	12,3	12,0	12,4	17,2
15-34 urte	6,8	7,8	6,0	6,5	7,9
35-64 urte	8,5	6,6	5,9	6,2	6,6
>64 urte	21,9	18,5	14,6	12,6	7,6
Guztiak	9,3	9,2	7,8	7,9	8,4

**Iturria:** Erroldak. Euskararen Datu Basea. Datu Soziolinguistikoak

Euskararen berreskurapena batez ere 14 urtetik beherakoak bizi diren etxeetan izan zen. Erabileraren hazkuntza 15 eta 34 urte arteko gazteen etxeetan ere gertatu zen, nahiz eta proportzio txikiagoan izan. Aurretik euskaraz bazekiten gurasoen etxeetan erabilerak gora egin zuen txikitatik euskara ezagutzen duten seme-alaben iritsierarekin.

Etxean euskararen erabilerak gora egin dezake gaur egun gazteak diren pertsonak guraso izateko erabakia hartzen badute, dagoeneko euskara ezagutzen baitute neurri handi batean. Hori gertatu dadin, garrantzitsua da etxean/familian euskara sustatzea (familian euskara erabiltzeko programak, familian egiten diren ekintzak,...).

Erandioko datuak bere ingurunearekin alderatuz gero, bilakaeran oso paraleloak dira Bilbo Handikoekin eta Bizkaikoekin. Erandiok duen berezitasuna zera da, adineko herritarren artean, etxean euskararen erabilera tasa "nahiko altuak" zituela (Bizkaiko datuetatik gertu zegoen 1991n), baina beherakada handia jasan zuela; proportzio hau 11,9tik 4,0 izatera pasa zen, nahiz eta Bilbo Handiko 2,3ko proportziotik gora egoten jarraitu. Euskaldun zaharren desagertzearen eraginez, pixkanaka euskara erabiltzen zuten etxe kopurua gutxitu da eta hizkuntzaren transmisioa ahula izan da.

<b>Etxean gehienetan hitz egiten den hizkuntza (euskara)</b>						
Lurraldea	Adina	Urtea				
		1991	1996	2001	2006	2011
Bizkaia	2-14 urte	8,4	9,1	9,8	9,3	13,2
	15-34 urte	7,3	7,1	7,2	7,7	8,5
	35-64 urte	8,8	8,2	8,0	8,1	8,0
	64 urte<	14,3	12,8	11,8	10,6	9,6
Bilbo Handia	2-14 urte	2,1	2,6	3,3	5,2	8,0
	15-34 urte	1,5	1,5	1,7	3,2	3,7
	35-64 urte	1,9	1,7	1,8	2,3	2,7
	64 urte<	3,7	3,0	2,8	3,0	2,3
Erandio	2-14 urte	2,0	2,0	3,1	4,8	8,3
	15-34 urte	2,1	2,0	1,9	2,8	3,4
	35-64 urte	3,7	2,3	2,3	1,9	2,7
	64 urte<	11,9	8,4	7,7	5,8	4,0

**Iturria:** Erroldak. Euskararen Datu Basea. Datu Soziolinguistikoak

## 5.4. EUSKARAREN KALE-ERABILERAREN BILAKAERA (2011-2016)

Euskararen kale-erabilerari dagokionez, datu garrantzitsu bat ematen du argitara azken neurketak: erabilerak gorakada txiki baina adierazgarri bat izan du.

<b>Kale-erabilera</b>		
Urtea	Euskararen erabilera	Oinarria (behatutako solaskideak)
	(%)	Kop.
2011	1,3	2.231
2016	2,0	7.067

Erabilera indize altuenak helduek adin txikikoekin izaten dituzten elkarrizketetan behatzen dira. Guraso berrien artean euskara gaitasunak izan duen gorakadak, alde batetik, aukera berriak irekitzen ditu kale-erabilerak gora egin dezan; bestetik, erabilera sustatzeko esperimendu berritzaileak aurrera eramateko aukera irekitzen du.

Erronka garrantzitsu bat nerabe eta gazteen artean topatu dugu, euskara gaitasuna nahiko altua baita dagoeneko, baina aldi berean bat-bateko erabilera indize baxuenak dituztelako.



**AZTIKER KOOP. ELK. TXIKIA**

Martin Ugalde Kultur Parkea  
Gudarien eorbidea z/g  
20140 Andoain (Gipuzkoa)  
943593006

[www.aztiker.eus](http://www.aztiker.eus) - [idazkaritza@aztiker.eus](mailto:idazkaritza@aztiker.eus)